



СТОЛИЧНА ОБЩИНА

**ПРОГРАМА ЗА РАЗВИТИЕ НА
ВЕЛОСИПЕДНИЯ ТРАНСПОРТ НА
ТЕРИТОРИЯТА НА СТОЛИЧНА ОБЩИНА**

за периода 2012 - 2015 г.



**ПРОГРАМА ЗА РАЗВИТИЕ НА ВЕЛОСИПЕДНИЯ
ТРАНСПОРТ НА ТЕРИТОРИЯТА НА СТОЛИЧНА ОБЩИНА** | **2012**

Програмата за развитие на велосипедния транспорт на територията на Столична община се изработва съгласно Решение на Столичен общински съвет № 18 от 26.01.2012 г. и Заповеди № РД-09-01-92/ 21.03.2012 г. и № РД-09-01-121/ 10.04.2012 г. на Кмета на Столична община.

Разработването на програмата е резултат от съвместното сътрудничество и участие от страна на дирекция Архитектура и градоустройство, ОП София проект, ОП Софпроект – Общ градоустройствен план, дирекция Транспортна инфраструктура, Метрополитен, Центъра за градска мобилност, сдружение Велоеволюция и др. и има за цел развитието и създаването на цялостна, относително непрекъсната вело mreжа в градска среда, като съществуващата велосипедна mreжа се допълни, разшири и развие.

Програмата за развитие на велосипедната mreжа в София обхваща периода 2012 г. до 2015 г. и включва поетапното проектиране и реализация на велосипедните трасета и съпътстващата инфраструктура към тях.

Желанието на Столична община е да подобрява условията и качеството на живот на столичани, като предлага все повече и повече варианти за удобен, ефективен и екологичен транспорт. Гражданите на София имат желание да ползват велосипеди и велосипедното движение заема все по-важно място в транспортния трафик, като става част от транспортната политика на устойчива мобилност.

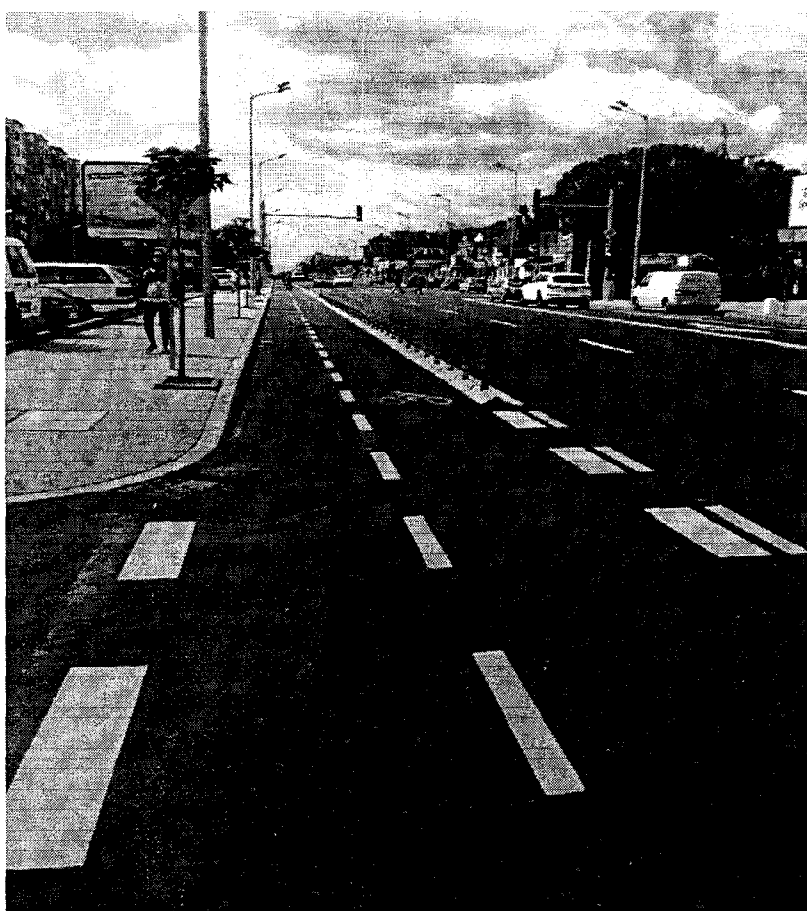
Като част от своята интегрирана транспортна политика СО се стреми на насърчава и поощрява по-голяма колоездаческа активност и разработва mreжа от велоалеи, която е част от Транспортно-комуникационния план на града. Допълването и разширяването на съществуващата велосипедна mreжа е съобразено с ОУП и ГПОД и цели тя да бъде относително непрекъсната, да свързва отделните квартали с централната градска част и с другите видове транспорт и в същото време е удобна и безопасна.



**ПРОГРАМА ЗА РАЗВИТИЕ НА ВЕЛОСИПЕДНИЯ
ТРАНСПОРТ НА ТЕРИТОРИЯТА НА СТОЛИЧНА ОБЩИНА** | **2012**

Целеви групи, към които е насочена програмата:

- хора, използващи велосипед: за ежедневни пътувания, вкл. комбиниращи велосипед и други видове транспорт – метро, автомобил, наземен транспорт; за рекреация, пазаруване, соц.контакти и др.;
- пешеходци, използващи новоизградените и основни ремонтирани пешеходни пространства, съпътстващи велотрасетата.



Очакван положителен ефект:

- Подобряване на качеството и развитието на градската комуникационно-транспортна система и превръщането на София в модерна и развита европейска столица;
- Промяна на начините на пътуване - стимулиране на гражданите да предпочетат и използват алтернативни и здравословни форми на транспорт, а именно – колоездене и ходене;



**ПРОГРАМА ЗА РАЗВИТИЕ НА ВЕЛОСИПЕДНИЯ
ТРАНСПОРТ НА ТЕРИТОРИЯТА НА СТОЛИЧНА ОБЩИНА** | **2012**

- Намаляване на задръстванията и очаквания от това екологичен ефект;
- Намаляване на пътно-транспортните произшествия.

Задачите по отношение на велосипедното движение:

- Развитие и създаване на цялостна, относително непрекъсната велодрежа в градска среда;
- Подобряване на атрактивността и удобството на колоезденето като реална алтернатива на личния автомобил за всички видове пътувания;
- Осигуряване на увеличено използване на велосипеда като част от нови планове за организация на движението и при планове за подобряване на пътната безопасност
- Подобряване на възможностите за използването на велосипедната мрежа на града и по-добра интеграция на колоезденето с другите начини на транспорт;
- Прилагане на комплексна програма в мащабите на града за съоръжения за паркиране на велосипеди на възлови места, включително охраняеми стоянки;
- Осигуряване на висококачествена поддръжка на велотрасетата, паркингите за велосипеди, пътни знаци и друга инфраструктура;
- Насърчаване и рекламиране на колоезденето и велосипедните структури в града, повишаване на информираността сред потенциалните велосипедисти и другите участници в пътното движение.



**ПРОГРАМА ЗА РАЗВИТИЕ НА ВЕЛОСИПЕДНИЯ
ТРАНСПОРТ НА ТЕРИТОРИЯТА НА СТОЛИЧНА ОБЩИНА** 2012

I. Съществуваща велосипедна инфраструктура:

Обособената велосипедна мрежа в столичният град към момента е приблизително 28 км. Съществуващите велотрасета са показани в Таблица 1 и Таблица 2.

Изпълнени велотрасета до 2006 г.

Таблица 1

№	год.	Трасе	дълж. км	ст-ст хил.лв.	материа- лизация	категория
1		Бул. "Проф.Иван Гешов" от бул. "Цар Борис III" до ул. "Урвич	0,6		асфалт	транзитно
2		Южен парк I част (около НДК - бул. Витоша, бул. Фр.Нансен до бул. България)	2,2		маркировка върху гранит- ни плочи	довеждащо
3		Южен парк II-ра част (от моста на влюбените до пасарелката над река Перловска при ул. Янко Забунов)	2,3		консолид	за отмора и развлече- ние
4		По бул. Витоша от Алабин до П.Евтимий - връзка с НДК (Южен парк I част)	0,7		маркировка върху асфалт	довеждащо
5		По бул. П.Евтимий от 20 у-ще (ул. Княз Борис I) до Френската гимназия (ул. Г.С.Раковски) и връзка с Южен парк I част	0,8		маркировка върху тротоарни плочи	довеждащо

Общо: 6,6

Изпълнени велотрасета в периода 2008-
2011 г.

Таблица 2

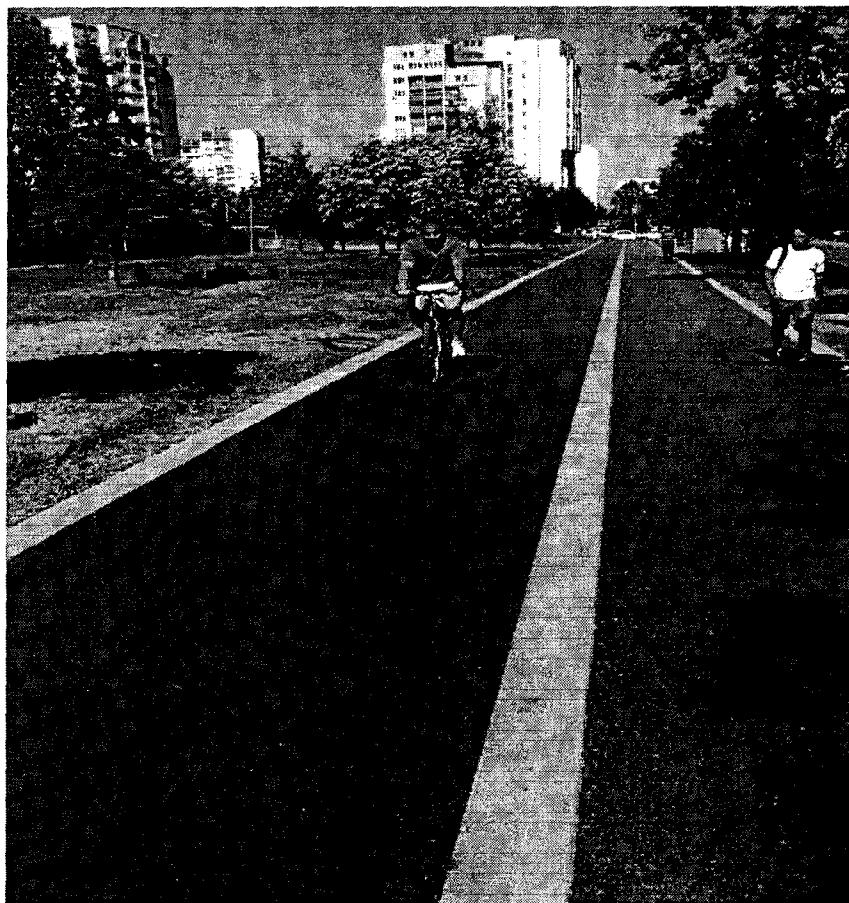
1	2008- 2009	По бул. Евлоги и Христо Георгиеви от НДК до бул. Мадрид	3,7	1 200	бетонени плочи, маркировка и сигнализация	транзитно
2	2008- 2009	По бул. Генерал Тотлебен и бул. Цар Борис III от Руски паметник до бул. Никола Петков	5,1	1 270	асфалт, маркировка	транзитно
3	2010- 2011	Велотрасе в ж.к. „Младост” от Метростанция 13 на бул. „Андрей Сахаров” до ж.к. „Младост 4	7,8	1 550	цветен асфалт, маркировка и сигнализация	довеждащо



**ПРОГРАМА ЗА РАЗВИТИЕ НА ВЕЛОСИПЕДНИЯ
ТРАНСПОРТ НА ТЕРИТОРИЯТА НА СТОЛИЧНА ОБЩИНА** **2012**

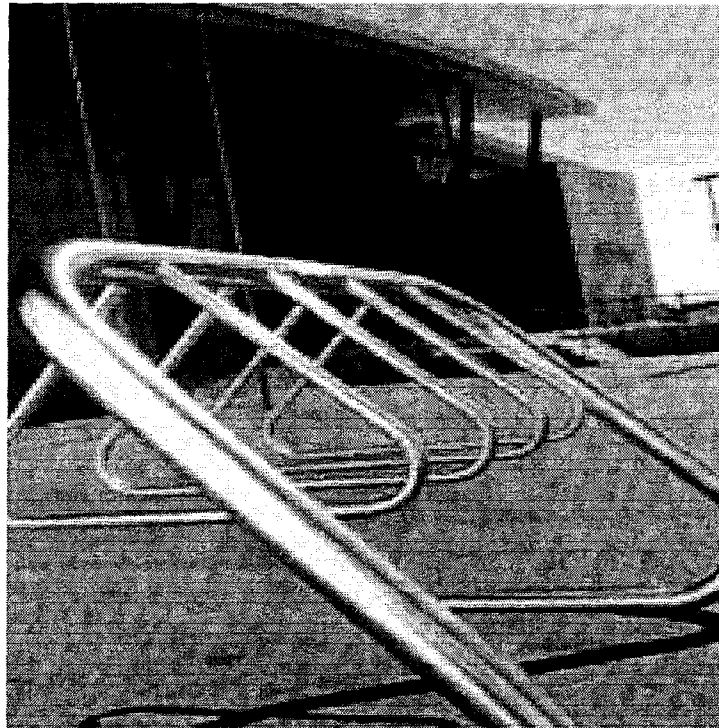
4	2011	Велотрасе по Ломско шосе от ул. Бели Дунав до надлез Надежда	2	780	цветен асфалт, маркировка и сигнализация	транзитно
5	2011	Велосипедна алея по бул. „Гоце Делчев” от бул. „Цар Борис III” до Южен парк	2	700	цветен асфалт, маркировка и сигнализация	транзитно
Общо:			20,6	5 500		
Всичко изградени велотрасета до 2011 г:			27,2			

От 2010 г. велосипедните трасета се изграждат с оцветен в червено асфалтобетон за по-добра диференцираност от пешеходното движение, по-добър комфорт при колоездене и естетичен ефект.



**ПРОГРАМА ЗА РАЗВИТИЕ НА ВЕЛОСИПЕДНИЯ
ТРАНСПОРТ НА ТЕРИТОРИЯТА НА СТОЛИЧНА ОБЩИНА** | **2012**

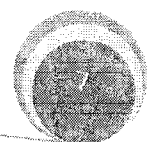
Изработени са и са монтирани 60 стойки за заключване на велосипеди в района на велоалеите и на други ключови места в столицата, за около 600 велосипеда.



II. Нормативна база.

Проектирането и изграждането на велосипедната инфраструктура на територията на Столична община се извършва в съответствие със действащата към момента в Република България нормативна уредба, която включва:

- Закон за устройство на територията и подзаконовите му нормативни актове;
- Закон за движение по пътищата и подзаконовите му нормативни актове;
- Наредба № 2 от 29 юни 2004 г. за планиране и проектиране на комуникационно-транспортните системи на урбанизираните територии;
- Общ устройствен план на гр. София;



**ПРОГРАМА ЗА РАЗВИТИЕ НА ВЕЛОСИПЕДНИЯ
ТРАНСПОРТ НА ТЕРИТОРИЯТА НА СТОЛИЧНА ОБЩИНА** | **2012**

- Генерален план за организация на движението на територията на Столична община 2012-2017 г.;
- Стратегия за подобряване безопасността на движението по пътищата на област София за периода 2012 – 2020 година;

Трябва да се отбележи, че нормативната база за проектиране, съдържаща се в Наредба № 2 от 29 юни 2004 г. за планиране и проектиране на комуникационно-транспортните системи на урбанизираните територии, е с недостатъчно съдържание и яснота по отношение на проектиране на велосипедни трасета. От друга страна в нея са включени текстове, значително ограничавачи възможността за реализация на велотрасета, особено по отношение на допустими наклони. Работната група препоръчва да бъде инициирано създаването на комисия, съвместно с експерти на МРРБ, която да допълни и актуализира Наредбата.

III. Йерархия на велотрасетата на база Генералния план за организация на движението на територията на Столична община:

Йерархията на велосипедните трасетата описва принципната конструкция на велосипедната мрежа в София. В съответствие с Генералния план за организация на движението на територията на Столична община 2012-2017 г. са обособени три различни категории:

- Транзитни трасета;
- Довеждащи трасета;
- Трасета за отмора и развлечение.

Транзитни трасета

- формират сърцевината на велосипедната мрежа;
- осигуряват бърза и директна връзка на районите на града с центъра или един с друг;
- трябва да са конкурентни с автомобилите или обществения транспорт в часовете за пътувания;

Довеждащи трасета

- образуват мрежа с висока плътност на база район;
- създават връзки с транзитните и с трасетата за отдых и развлечение;
- имат за цел да покрият всички начални и крайни точки в рамките на района;

